

677 Windows

О пользе псевдопробела

| | |
|-----------------------------------|--|
| Название компании (организации):* | <input type="text"/> |
| Имя:* | <input type="text" value="Геракл"/> |
| Фамилия:* | <input type="text"/> |
| Адрес эл. почты:* | <input type="text" value="geraki@gala.net"/> |
| Телефон: | <input type="text"/> |
| Почтовый адрес:* | <input type="text"/> |
| Город:* | <input type="text"/> |
| Домашняя страница: | <input type="text"/> |

Символом звездочки (*) помечены поля, обязательные для заполнения.

И волки сыты, и овцы целы: там, где пустые поля не допускаются, их можно заполнить символами 0160

■ При заполнении различных регистрационных форм (на веб-сайтах, при активации ПО) часто запрещают использовать пробел, когда хотелось бы, например, ввести в одно текстовое поле не только свою фамилию, но и имя, или вообще не набирать ничего.

В таких случаях вместо пробела можно использовать символ с кодом 0160 (обычно он используется для выравнивания цифровых данных в текстовых полях).

Чтобы вставить его в нужное место, сначала убедитесь, что на клавиатуре включен режим NumLock (горит соответствующий светодиод). После этого, удерживая клавишу [Alt], на цифровой клавиатуре наберите 0160. После того как вы отпустите клавишу [Alt], в текстовом по-

ле курсор сместится на одну позицию вправо, оставив за собой символ с кодом 0160, который выглядит как настоящий пробел. Если таких «пробелов» нужно много, его можно скопировать в буфер обмена и потом вставлять туда, где он нужен.

Так же можно оставлять «пустыми» обязательные для заполнения поля. Обычно они проверя-

ются так. Из них удаляются начальные и конечные пробелы и определяется длина полученной строки символов. Если в такое поле ввести пробел — длина будет равна 0, что расценивается как ошибка. Если же ввести символ с кодом 0160, то поле будет выглядеть пустым, хотя длина строки символов уже не равна 0 и поэтому будет считаться допустимой.

Другое назначение такого использования псевдопустого символа — разделитель в имени файла или каталога, в качестве которого обычно используют подчеркивание или точку, которые в общем-то снижают «читабельность» имени. Кроме того, при необходимости можно назначить файлу «пустое» имя, введя в метку только символы 0160.

Сергей Кравчук

679 Windows

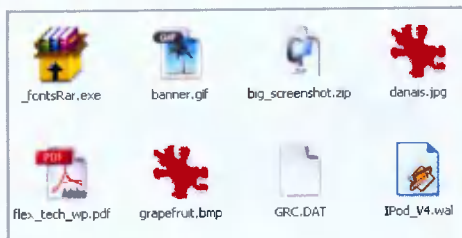
Убираем стрелки с ярлыков

■ Каждый пользователь Windows знает, что система помечает ярлыки маленькой черной стрелкой, размещенной на белом квадрате. Однако по разным причинам не всем это свойство кажется нужным. Чтобы отключить его, необходимо немного отредактировать системный реестр.

Нажмите клавиши [F4]+[R], в окне *Запуск программы* в текстовое поле введите *regedit* и щелкните на кнопке *ОК*. В окне редактора реестра в разделах *HKEY_CLASSES_ROOT\lnkfile* и *HKEY_CLASSES_ROOT\piffile* удалите текстовый параметр *IsShortcut*. По-

сле перезагрузки компьютера Windows больше не будет выводить вышеуказанные пометки поверх значков ярлыков.

Дмитрий Шевченко



Ярлыки в Windows можно настроить так, что внешне они ничем не будут отличаться от «настоящих» файлов

678 Windows

Неуловимый Install.log

Проблема: При деинсталляции из системы некоторых программ мастер деинсталляции сразу после своего запуска выдает сообщение о том, что файл *Install.log* не был найден. В результате выбранное приложение не удается удалить «чисто» — остается мусор в реестре и системных папках. Как решить эту проблему?

Решение: Подобные неполадки случаются с программой установки и удаления ПО *Wise Installation Wizard*. Чтобы мастер деинсталляции корректно отработал, сначала нужно открыть каталог, в котором установлено выбранное приложение. Здесь задайте файлу *Install.log* любое другое имя (например, *Install.old*).

Теперь запустите мастер деинсталляции. Когда всплывет окно открытия файла, найдите переименованный файл и нажмите на кнопку *Открыть*. После этого мастер удаления корректно проведет процедуру деинсталляции, убрав все лишние данные из системных каталогов и реестра Windows.

Федор Паламарчук

680 Windows

Минимум фрагментации

■ Для того чтобы операционная система при записи файла на диск сначала нашла для него наиболее подходящее по размеру место и поместила его туда, как можно меньше дробя на части, необходимо внести кое-какие изменения в реестр Windows.

Выберите пункт меню *Пуск|Выполнить*, в появившемся окне в текстовое поле введите *regedit* и нажмите клавишу [Enter]. В окне *Редактор реестра* перейдите к разделу *HKEY_LOCAL_MACHINE\System\CurrentControlSet\Control\FileSystem*. Здесь добавьте новый параметр типа *DWORD*, задав ему имя *ContigFileAllocSize*.

Значение этого параметра будет указывать на минимальный размер файла в килобайтах, для которого система будет подбирать наиболее подходящее место на винчестере. Значение параметра по умолчанию равно 512 КБ, но его полезно увеличить, если на ПК интенсивно используются ресурсоемкие мультимедийные приложения.

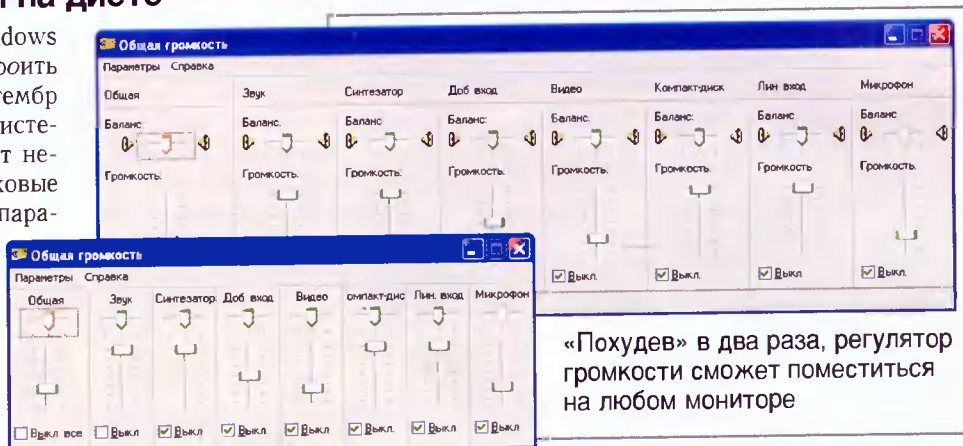
Дмитрий Шевченко

681 Windows XP

Регулятор громкости на диете

■ Стандартная утилита Windows *Громкость* позволяет настроить уровень сигнала, баланс и тембр для каждого из доступных в системе звуковых устройств. Но вот задача — современные звуковые карты позволяют настроить параметры для стольких компонентов, что часто окно программы не умещается на экране монитора.

Ситуацию легко исправить. Просто нажмите клавиши [Ctrl]+[S], и окно Громкости сожмется в два раза.



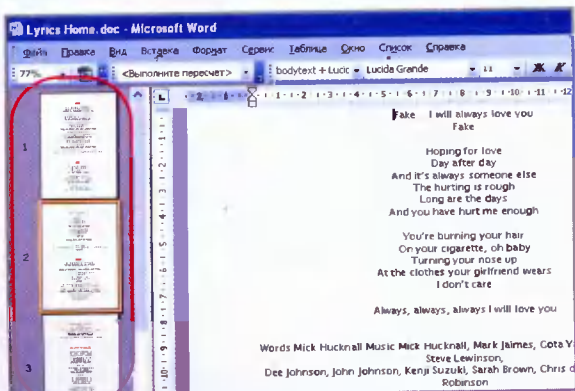
«Похудев» в два раза, регулятор громкости сможет поместиться на любом мониторе

682 Microsoft Office Word

Посмотрим на эскизы

■ Если вам хотя бы раз доводилось работать с программой Adobe Reader, то вы наверняка заметили слева колонку эскизов страниц открытого документа.

Аналогичное средство отображения содержимого открытого документа можно включить и в текстовом процессоре Microsoft Office Word 2003. Для этого нужно лишь выбрать пункт меню Вид|Эскизы. Слева отобразится панель, что позволит гораздо быстрее отыскать необходимую страницу.



Эскизы позволяют быстро найти нужную страницу, если вы запомнили ее общий вид

Чтобы перейти к нужному месту, нужно щелкнуть по соответствующему эскизу.

683 Microsoft Office Word

С точностью до запятой

■ Когда над одним документом работает несколько человек, сравнение разных версий одного и того же файла — задача не из легких. Текстовый процессор Microsoft Office Word 2003 значительно упрощает поиск отличий в двух произвольно взятых документах.

С помощью пункта меню Окно|Сравнить рядом с можно легко найти разницу между двумя файлами без необходимости объединения обеих версий текста в один документ. На время сравнения текстов выбранные окна Word делят экран монитора пополам. А для большего удобства программа синхронизирует прокрутку документов, что позволяет уловить в их содержимом малейшую разницу с точностью до одного знака.

684 Microsoft Word

Документ «с высоты птичьего полета»

■ В режиме предварительного просмотра документа на панели инструментов программы Microsoft Word размещаются две полезные кнопки — *Одна страница* и *Несколько страниц*, позволяющие из-

менять количество страниц, одновременно отображаемых в окне программы, — от 1 до 33.

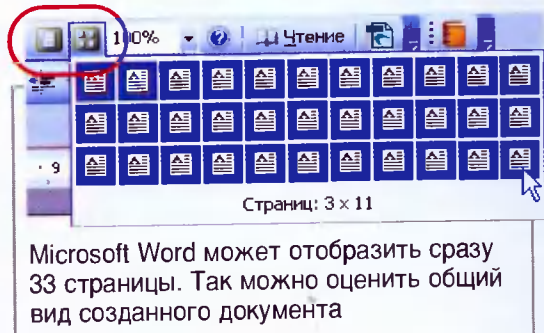
Чтобы в нормальном режиме работы эти кнопки оставались под рукой, обычный способ настройки интерфейса Word (через команду Сервис|Настройка...) не подходит — среди доступных инструментов эти кнопки отсутствуют.

Поэтому сперва в меню Файл выберите пункт Предварительный просмотр — Word скроет все панели инструментов, оставив только одну, на которой и находятся завет-

ные кнопки. Щелкнув правой кнопкой мыши в любом месте панели, в появившемся меню выберите пункт *Стандартная*.

После этого, удерживая клавиши [Ctrl]+[Alt], перетащите в любое место на стандартной панели инструментов вышеназванные кнопки — их копии займут указанное вами место. Щелкните на кнопке *Заккрыть* на панели *Предварительный просмотр*, чтобы Word вернулся в нормальный режим работы. В результате проделанных действий среди стандартных инструментов будут красоваться две новые кнопки.

Вячеслав Звонарев



Microsoft Word может отобразить сразу 33 страницы. Так можно оценить общий вид созданного документа

685 Microsoft Excel

Вычисления в трех измерениях

■ Все мы привыкли, что Excel — это двухмерные таблицы. Данные обычно располагаются на одном листе, а если в книге несколько листов, то с каждым из них мы работаем, по-прежнему, как с отдельной таблицей. А ведь несколько листов, лежащих друг на друге, — это уже то самое третье измерение, которое позволяет существенно упростить работу с большими объемами данных.

3D-ссылки

Рассмотрим пример, когда с помощью Excel ведется семейный бюджет. Доходы и расходы на каждый месяц по многим причинам удобно оформлять на отдельных листах одной книги, озаглавив их, к примеру, *Январь*, *Февраль*, ..., *Декабрь*. Подводя итоги за квартал или за год, вовсе не обязательно собирать все введенные данные на новом листе. Удобнее воспользоваться специальными ссылками на данные, расположенные на разных листах книги Excel.

Общий вид подобных «трехмерных» ссылок можно представить так:

```
=Лист!Ячейка
```

где вместо слова *Лист* следует указать имя листа (имя, содержащее пробелы или служебные символы, нужно обраться в кавычках) или диапазон листов. Если в таблице Excel на лист *Февраль* в ячейку *D12* была включена стоимость приобретенного телевизора, то ссылка на нее будет выглядеть так:

```
=Февраль!D12
```

Введя эту формулу в любую ячейку данной книги, вы всегда получите соответствующее число.

Такую ссылку можно составлять из содержимого других ячеек. К примеру, если в ячейку *F1* ввести слово *Март*, то введенная в ячейку *A6* формула

```
=ДВССЫЛ(F1&!D2)
```

вернет в качестве результата содержимое ячейки *D2* на листе *Март*. Принцип работы используемой здесь функции *ДВССЫЛ* заключается в том, что она сначала извлекает строку из ячейки *F1*. Потом — присоединяет к ней строку *!D2* (этого требует оператор конкатенации *&*). В результате работы *ДВССЫЛ* получается строка *Март!D2*, которая обрабатывается Excel как простая ссылка на данные, расположенные на другом листе. Чтобы получить данные, внесенные в таблицу апрельских доходов и расходов, в ячейку *F1* следует всего лишь ввести слово *Апрель* (если так называется соответствующий лист книги Excel).

3D-суммирование

Настоящая польза от трехмерных ссылок в Excel становится очевидной при вычислениях, использующих данные, разбросанные по всей книге. Вернемся к нашему примеру о семейном бюджете.

Например, если каждый месяц на соответствующие листы книги Excel в ячейку *G14* вносилась запись о поступлении с текущего банковского счета, то вычислить общую сумму, полученную в банке за весь год,

можно с помощью следующей формулы:

```
=СУММ(Январь:Декабрь!G14)
```

Заметьте, что здесь при обозначении листов, на которые внесена вышеозначенная запись, был использован диапазон. Это вполне допустимо и оправданно, если количество листов велико. Следует только удостовериться, что все остальные листы (в данном случае — с *Февраля* по *Ноябрь*) находятся между листами, указанными в формуле.

3D-правки

Часто некоторые ячейки на нескольких листах нужно каким-то образом выделить. Например, общий доход семьи за месяц неплохо выделить большим шрифтом другого цвета. Для этого вовсе не обязательно работать с каждым листом в отдельности.

Сначала выделите на листе *Январь* ячейку со значением месячного дохода. Затем, удерживая клавишу *[Shift]*, щелкните по ярлычку листа *Декабрь*. Теперь, как бы вы ни отформатировали содержимое листа *Январь*, изменения коснутся и остальных листов книги.

Таким же способом на выделенных листах можно вводить одинаковые данные или формулы. Можно устанавливать одни значения ширины столбцов, чтобы при переходе от одного листа к другому ваши данные «скакали» влево-вправо из-за разной ширины колонок на разных листах.

Сергей Кравчук

686 Microsoft Photo Editor

Ничего, кроме графики

■ Многие пользователи для обработки цифровых изображений прибегают к помощи Photo Editor — растрового редактора, входящего в состав офисного пакета Microsoft. Набор инструментов утилиты вполне пригоден для простой коррекции изображений.

Удобной кажется также возможность прямого переноса графики из окна Photo Editor в окна других офисных приложений. Для этого нужно в офисном растровом редакторе выделить картинку, нажать клавиши *[Ctrl]+[C]*, переключиться

на офисное приложение и нажать клавиши *[Ctrl]+[V]*.

Однако опытные пользователи не советуют таким образом переносить иллюстрации в офисные документы. Дело в том, что при копировании выделенного фрагмента изображения Photo Editor вместо простых графических данных помещает в буфер обмена OLE-объект, который при вставке его в тот же документ Word «раздувает» конечный файл до невероятных размеров. К примеру, изображение, которое в форма-

те JPEG занимало бы 500 КБ, легко вырастает в OLE-объект объемом в 2,1 МБ!

Чтобы избежать неоправданных затрат дискового пространства, в Photo Editor готовую графику рекомендуется сохранить во внешнем файле (в большинстве случаев годится формат JPEG), который и нужно загрузить в офисный документ — либо полностью внедрив в него графику, либо подключив ее как внешнюю ссылку.

Сергей Кравчук

687 Winamp 5

Титры по спецзаказу

■ Стандартные возможности формирования элементов списка воспроизведения медиа-плеера Winamp зависят от возможностей имеющихся декодирующих plugin-модулей программы и не отличаются разнообразием.

Более гибкую настройку отображения данных о загруженных в Winamp композициях позволяет произвести механизм *Advanced Title Formatting*, включенный в программу, начиная с версии 5.0.

Простые правила

Нажмите на клавиши [Ctrl]+[P] и в окне *Winamp Preferences*, в группе параметров *Titles*, включите опцию *Use advanced title formatting when possible*. Теперь в поле *Advanced title display format*: можно ввести правило формирования элементов списка воспроизведения Winamp.

Самый простой пример такого правила можно записать так:

`%artist% - %title%`

где *%artist%* — значение тэга, содержащего имя исполнителя, а *%title%* — содержимое тэга с названием композиции.

Winamp поддерживает и другие мнемозаписи — *%album%* (название альбома), *%tracknumber%* (номер композиции), *%year%* (год выпуска), *%genre%* (жанр), *%comment%* (комментарий), *%filename%* (имя аудиофайла). Все эти поля можно использовать в произвольном порядке в любом сочетании.

При обработке тэгов полезно проверять их на пустоту. К примеру, если в тэгах *Artist* и *Title* не окажется данных, то Winamp отобразит лишь дефис, обрамленный пробелами. Посему нужно модифицировать наше правило:

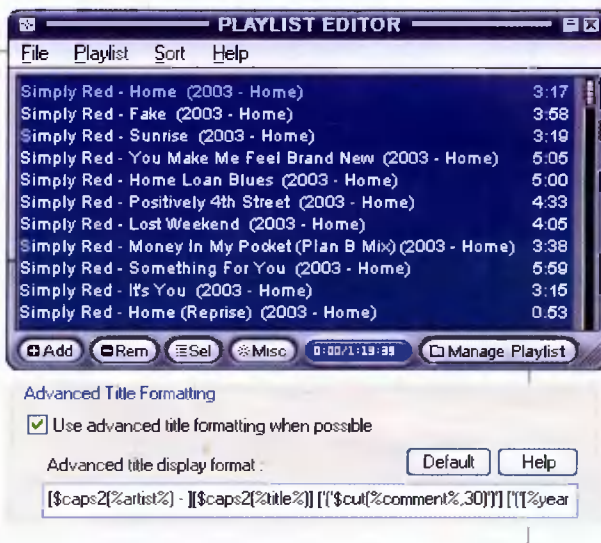
`[%artist% -][%title%]`

Квадратные скобки означают, что указанные в них тэги будут пропущены, если они окажутся пустыми.

Извлекаем данные из имени файла

При включенном *Advanced Titles Formatting*, если основные тэги (название композиции и альбома, имя исполнителя) оказались пусты, Win-

Winamp 5.x позволяет произвольно генерировать элементы списка воспроизведения, отображая только необходимую информацию о загруженных файлах



amp пытается получить данные о загруженных композициях из имен файлов.

Чтобы Winamp корректно интерпретировал данные о выбранных композициях, нужно соответствующим файлам задавать имена вида

Номер-Исполнитель-Название

На эти поля есть некоторые ограничения. *Номер* должен содержать только цифры, причем полученное число не должно быть больше 999. *Исполнитель* может быть записан любой строкой, не содержащей дефис (его можно заменить коротким тире — чтобы ввести этот символ, удерживая клавишу [Alt], наберите 0150). А вот *Название* может состоять из любых символов. Разумеется, ни в одном из полей не должно быть символов, используемых системой в качестве служебных.

Например, файлы с именами

1 - Simply Red - So Many People.mp3
702-James_Brown-i_feel_good.mp3

будут обработаны корректно. Чтобы информация об этих файлах точно также отобразилась в списке воспроизведения Winamp, нужно ввести строку:

`[%tracknumber% -][%artist% -] [%title%]`

Вдобавок можно вывести название альбома (с помощью мнемозаписи *%album%*) — Winamp извлекает его из названия каталога, в котором содержится загруженная композиция.

Дополнительное форматирование

Механизм *Advanced Title Formatting* позволяет не только компоновать строки из отдельных полей или тэгов, но и обрабатывать их с помощью дополнительных операторов.

Например, в английских названиях музыкальных произведений принято каждое слово начинать с заглавной буквы. Об этом может позаботиться такое правило:

`$scaps(%title%)`

В результате в каждом слове названия композиции первая буква будет отображена как заглавная, а остальные — как строчные. Если нужно, чтобы заглавные буквы, введенные в середине слов, не преобразовывались, стоит воспользоваться оператором *\$scaps2*.

Можно также преобразовать все символы в строчные с помощью оператора *\$lower* или — в заглавные оператором *\$upper*. Они также принимают в качестве аргументов произвольные строки или мнемозаписи доступных тэгов.

Анализ и обработка строк

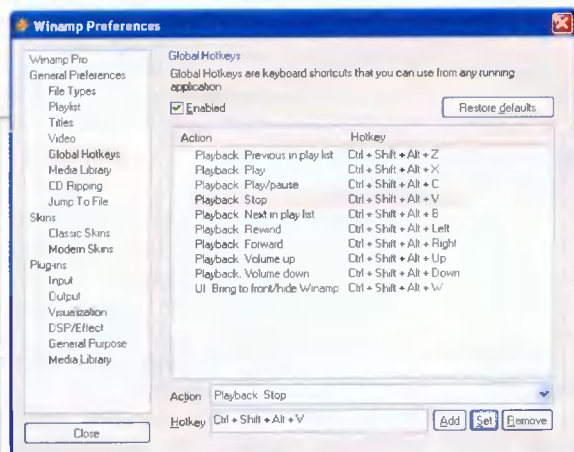
Кроме вышеперечисленных операторов, Winamp поддерживает конструкции, позволяющие усекавать строки, заполнять их пробелами, анализировать их длину, извлекать имя файла и его расширение. Поскольку эти операторы используются редко, нет смысла уделять им большое внимание. Полное их описание можно посмотреть, нажав на кнопку *Help* в группе *Advanced Title Formatting*.

688 Winamp 5

«Дистанционка» для плеера

■ В пятой версии популярного программного плеера Winamp реализована возможность, позволяющая при помощи глобальных сочетаний клавиш управлять программой независимо от того, активно ли в данный момент ее окно, свернуто оно или нет.

Для этого нажмите на клавиши [Ctrl]+[P] и в окне свойств Winamp, в группе *Global Hotkeys*, включите опцию *Enabled*, чтобы активировать прием и обработку сочетаний нажа-



Глобальные сочетания клавиш позволяют управлять Winamp'ом, не переключаясь на его окно и не отвлекаясь от основной работы

тых клавиш. Затем в списке *Action* выберите действие, которое Winamp позволяет выполнять, не активизируя свое окно. Щелкнув на поле *Hotkey*, нажмите желаемое сочетание клавиш (оно сразу отобразится) и щелкните по кнопке *Add*. Созданное действие занесется в список вверху.

Изменить назначенное сочетание клавиш можно, щелкнув на необходимом элементе большого списка и введя в поле *Hotkey* новое сочетание. Удалить обработку введенного действия можно, щелкнув на нем в основном списке группы *Global Hotkeys* и нажав на кнопку *Remove*.

При задании сочетаний клавиш не рекомендуется назначать простые комбинации (например, [Ctrl]+[Z] или [Shift]+[C]). Так можно заблокировать работу некоторых команд в других приложениях. Посему лучше назначить сочетания клавиш, содержащих комбинации [Ctrl]+

CHIP 6/2004

Совет
месяцаЖитель
Черкас-

ской области Николай Ли-сецкий признан редак- ционным жюри победителем ионьского конкур- са на лучший чи- тательский совет. Описанный Ни- колаем способ управления медиа- плеером Winamp позволит рабо- тать с программой в фоновом ре- жиме, что окажется полезным для многих меломанов.

Автор совета получает в подарок современный цветной струйный принтер Lexmark Z602. А от всех остальных читателей мы не пере- стаем ждать новых писем — на- ши конкурсы продолжаются!

Приз предоставлен компанией
Lexmark International

LEXMARK

www.lexmark.ru
тел. (044) 494-2557

[Shift]+[Alt]. Также можно использо- вать и клавишу [⌘].

Николай Лицецкий

689 Adobe Photoshop

Маска-хамелеон

■ Многие дизайнеры в графическом редакторе Adobe Photoshop используют режим быстрой маски (Quick Mask), в котором любым растровым инструментом (будь то кисть, карандаш, градиент или простая заливка) зарисовываются области, которые следует временно исключить из дальнейшей обработки изображения.

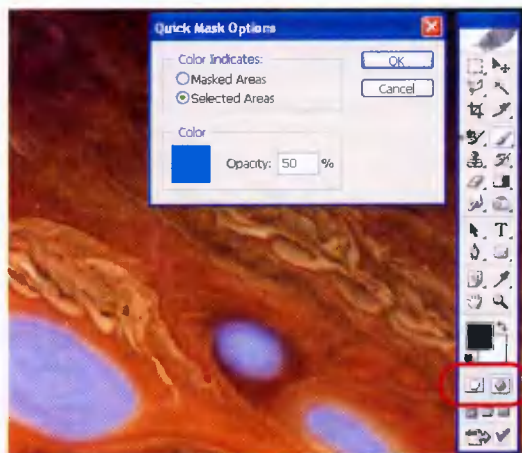
По умолчанию замаскированные фрагменты отображаются красным цветом с 50-процентной прозрачностью. Однако такие установки не всегда подходят. К примеру, если в изображении в основном использовались цвета красной гаммы, работа в Quick Mask будет крайне затруднена — попросту не будет видно, какие элементы картинке были зарисованы.

Для этого полезно изменить цвет маски. Двойным щелчком на любой из двух кнопок управления режимом Quick Mask откройте окно *Quick*

Mask Options. В группе *Color* щелкните на красном квадрате, в появившемся окне *Color Picker* выберите нужный цвет маски и щелкните на кнопке *OK*.

В поле *Opacity* можно ввести значение прозрачности зарисованных областей. Однако для удобства все-таки не стоит вводить значения, близкие к 100.

Кроме того, стоит обратить внимание на группу *Color Indicates*: Здесь можно определить интерпретацию нанесенной маски. Если включена опция *Masked Areas*, то при переходе из быстрой маски в нормальный режим работы Photoshop выделит области изображения, которые не были зарисованы в режиме Quick Mask. Если же выбрана



Достаточно поменять цвет маски на синий, чтобы закраска была отчетливо видна на фоне красного Юпитера

опция *Selected Areas*, наоборот — выделяться будут именно закрасенные фрагменты.

Григорий Макаренко